



Fig. 18. — Interior de St. Pere de les Puelles

de l'art romànic català. Després de grans esforços s'ha arribat a un feliç resultat, logrant-se la conservació de la cúpula y columnes que la sostenen (Fig. 18). Hi ha hagut necessitat, no obstant, d'aterrar el petit campanar del segle XII, anomenat *dels aucells*, trobant-se un fragment d'inscripció darrera una pedra ornada d'una creu en el que s'hi llegeix (Fig. 19):

OBIIT ERA DCCCC XXVIII.

La primera consagració de l'iglesia es, segons els documents dels Arxius, de 945.

— Ab motiu de la construcció de la nova capella del Palau Episcopal de Barcelona, s'han descobert tres hermoses arcades, que abans restaven aparellades. Son bons exemplars de l'estil romànic català del segle XIII y poden compararse ab les portes de les iglesies d'Agramunt, Lleyda y Valencia. Les arcades, que s'han restaurat decorosament, remonten a l'època de la traslació del palau del Bisbe al lloch que actualment ocupa, quan l'engrandiment de la Catedral obligà al bisbe Arnau de Gurb a abandonar la seva antiga residència (1271).

— Quan els mateixos fets de juliol de 1909 se destruïren nombroses joyes del nostre passat artístic, entre ells els hermosíssims retaules de Sant Antoni, pintats pels Vergós. De tots aquests tresors malhauradament desapareguts, s'en ha començat a publicar un inventari en la revista de Barcelona *Estudis Universitaris Catalans*, any 1909.

Noves pintures murals catalanes

EL BRULL Y CAMPDEVANOL. — Mossen Joseph Gudiol en la revista *Estudis Universitaris Catalans* (III. 326) ha donat compte de la troballa d'uns restes, bastants malnesos, dessota una capa de guix en l'àbsis de l'iglesia de El Brull (consagrada en el segle XI). Per lo que pot adivinarse, sembla que en la conca de l'àbsis hi aniria l'Omnipotent *in sede majestatis*; al seu



Fig. 19.—Inscripció trobada en els treballs de restauració de St. Pere de les Puelles

sigut al principi tres, els Srs. Collet y Babelon y el Sr. E. Albertini, antich pensionat de l'Escola Francesa de Roma.

La missió d'aquest últim ens interessa particularment. Encarregat de fer l'inventari de les escultures romanes y ibero-romanes d'Espanya, ha començat les seves recerques per la nostra regió. Mr. Albertini se proposa publicar un *Corpus* d'aquells importants restes: la major part d'ells son encara inèdits, a pesar del llur interès. Molts mereixen esser coneguts, com ho proben els que reproduïm aquí (Figs. 16 y 17) a títol d'exemples, facilitats amablement per l'actiu arqueòlech. En l'últim any ha reunit més de 300 fotografies d'estatues, bustes, baixos-relleus y escultures ornamentals inèdites.

Mr. Albertini reberà ab reconeixement totes les comunicacions senyalantli escultures antigues o fragments d'elles. Les obres escultòriques trobades en el Conventus Tarraconensis, seran publicades probablement en l'ANUARI vinent.

Restauracions y destruccions

L'incendi de l'iglesia de S. Pere de les Puelles, quan els fets de juliol de 1909, donà serioses inquietuts sobre la conservació d'aquell exemplar únic

costat, els símbols dels Evangelistes, veientse encara part del corresponent a Sant Joan. En l'espai vertical que quedava entre la volta absidial y les hornacines, s'hi presentaren tres escenes del naixement y infancia de Jesús. Les hornacines presenten escenes dels primers capítols del Gènesi. Diu mossen Gudiol: «Es especial aquesta iconografia referent al Antich Testament per lo inusitada, però que potser resultarà no única en nostra terra, el dia que s'hagi pogut descobrir com mereix, un àbsis semblant al del Brull, el de Sant Martí Sescorts, del que ara mateix acabem d'ensopegar restes en que hi apareixen les figures d'Adam y Eva menjant la fruyta prohibida».

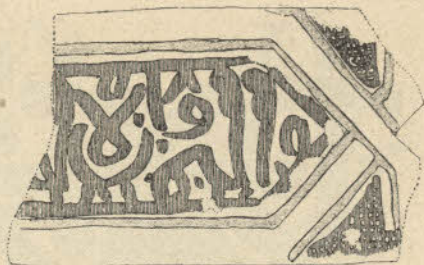
Atribueix aquestes pintures, al menys, a principis del segle XII.

La mateixa escena del Paradís, apareix en els restes de pintures trobats en l'iglesia abandonada de Campdevàrol (prop de Ripoll).

D'elles ne donà compte en carta particular a l'INSTITUT el seu descobridor D. Ramón d'Abadal y Vinyals, qui s proposa donarles a conèixer.

Se troben en una paret lateral que fou tapiada quan una restauració de l'iglesia que remonta al segle XII, essent per lo tant anteriors an aquesta data. Lo poch que s'arriba a veure es lo següent: entre motius ornamentals, a dalt y a baix, l'arbre del Paradís; a un costat Eva nua, a l'altre Adam, vora d'un angel en actitud de reconvenirlo. Mes enllà altre angel expulsa Adam, vestit ja, del Paradís, d'on ne surt guardat per un altre angel.

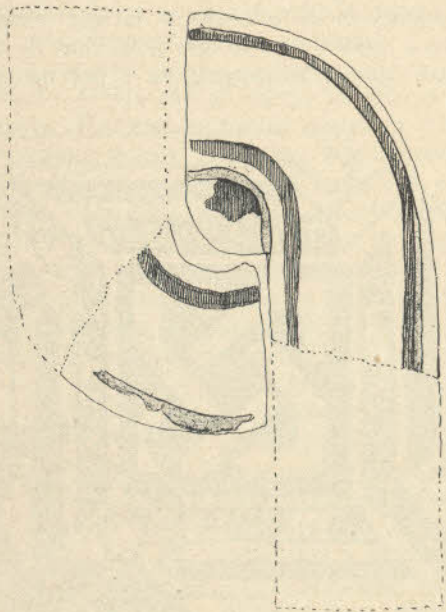
GURB (plana de Vich). — En el fons de la capella lateral dreta de l'iglesia de Santa Agna de Monral, decorant el tester, que es plà, hi ha una pintura que atribueixen a finals del segle XII. Representa 'l Crucifix, tenint als seus costats la Mare de Deu y Sant Joan, ab les representacions del sol y la lluna. Aquesta pintura va ser donada a conèixer per Mossen Gudiol en la *Gazeta Montanyesa* de Vich y en ella també el Sr. Abadal va donar compte del seu descobriment, més amunt esmentat. Tots dos articles foren reproduïts en la *Revista de la Sociedad artística arqueológica Barcelonesa* (1909, VII, 202).



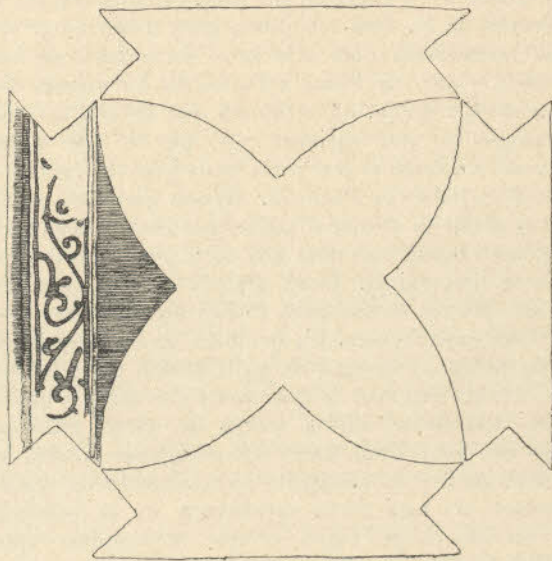
Esc. 1/2

(Dibuix Font y Gumà)

Fig. 20. — Rajola ab inscripció aràbiga bastardejada

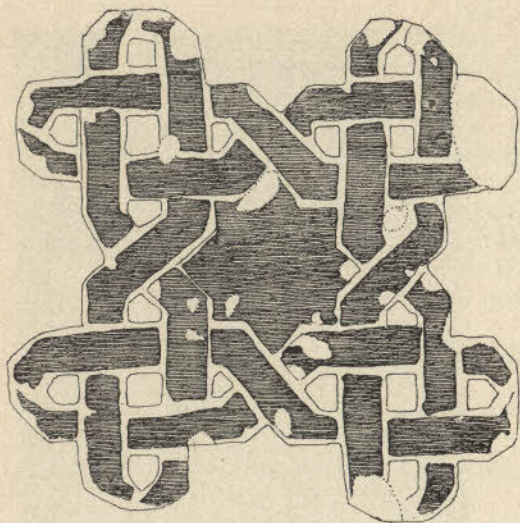


Esc. 1/2



(Dibuix Font y Gumà)

Figs. 21 y 22. — Combinacions de paviments de 'ls que s'han trobat fragments en el terraplè del Pati dels Taronjers



Esc. 1/2

(Dibuix Font y Gumà)

Fig. 23. — Rajola igual a les de la tribuna del rey a la Catedral

pogut menys que trobarshi molts troços de ceràmica, vaixel·la y rejoles, en millor o pitjor estat de conservació.

Aixís ha succehit, donchs, que al buidarse l'anomenat Pati dels Taronjers del que fou Palau de la Generalitat de Catalunya, avuy Diputació Provincial, s'han trobat un nombre considerable de fragments de ceràmica de varies èpoques, y dels qual anem a donar una lleugera noticia.

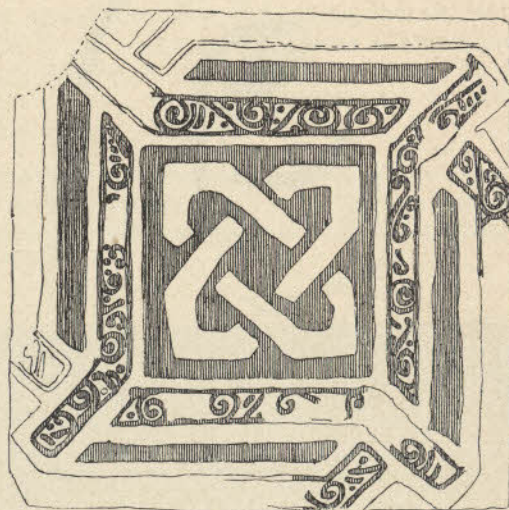
En gran quantitat son els troços de vaixel·la que s'han trobat. Els més antics, y potser per aquest motiu els més trossejats, son restes de plats de fabricació terolensa ab els colors vert y manganes, y entre ells n'hi ha dos pertanyents a pesses una mica importants. Aquesta ceràmica, per esser encara poch coneguda y molt poch estudiada, fa que sia bon xich difícil el poder referirla a una data determinada. De tota la ceràmica espanyola es sens dubte la que menys ha suferit les influències de fora. Comparada ab la ceràmica ibèrica de l'Aragó, procedent de la colecció de D. Pau Gil (bona part d'ella avuy en el nostre Museu Municipal), no s pot menys que reconèixela com a la seva successora, ab tot y creure que de l'una a l'altra hi ha alguns sigles de diferència. La ceràmica que ab ella té més analogia es una varietat que, per lo que s va veient, va tenir el seu punt principal de fabricació en el poble de Paterna. Alguna que altra peça havia sortit ja d'aquest poble, per lo que deien els que les venien, mes fins ara no s podia atribuirli la seva paternitat. Avuy això ja es cosa fora de dubte, perque actualment s'hi estan fent unes importants excavacions. En un lloch un xich apartat de la població conegut de molt antic per *El Testar*, s'estan buidant lo que foren uns forns y escorials, apareixent molts troços de taces, plats y olles ab color blau unes, ab manganes altres, y moltes ab vert y manganes ab arabeschs de traça morisca ab una certa semblança en la manera de fer ab la de Terol, lo que fa sospitar una relació entre la ceràmica de Terol y la valenciana.

Segons tenim entès, hi ha persones intel·ligentes que cuiden d'allò pera recullirho y estudiarho,

MANACOR (Mallorca). — A la 2.^a quinzena del mes de juliol de 1909, al llevarse el cadirat del chor de la parroquia de Manacor, se descubrí a la paret interior de la fatxada una gran figura representant Sant Cristòfol, de la que apenas romanía més que un tros de cap, un braç y el Bon Jesús. El reste era estat destruït al construirse, en el segle XVII, la volta del expressat chor. La pintura, que recordava els frescos italians, era molt correcta de dibuix y bella de colorit, probablement del segle XV. Foren inútils els esforços per salvar-la y transportarla al Museu Diocesà. En queden fotografies.

Ceràmica valenciana y catalana trobada en el Pati dels Taronjers

Era una cosa que no podia faltar. Sempre que s'han fet obres de restauració en algun edifici important, y ab tal motiu han sigut tretes de son lloch gran quantitat de desferres provinents d'edificis dels sigles XIV^e, XV^e y XVI^e, no ha



Esc. 1/2

(Dibuix Font y Gumà)

Fig. 24. — Rajola igual a una trobada al castell de Burriach

y els aficionats esperem ab verdadera impaciencia ·l poder conèixer els treballs que no dubtem veuran la llum.

De ceràmica daurada n'han aparegut en major quantitat, mes la major part dels troços correponen a peces del sigle XVI^e y últims del XV^e. No obstant, dos troços de plat ab daurat y blau poden senyalar-se com a fragments de plats importants de mitjans del sigle XV^e. Emperò no s'hi veu cap reste ab escut, y exceptuant els dos troços esmentats que podien haver format part d'algun escut, els demés restes son de ceràmica corrent en aquella època.

Encara que no en tant nombre, potser ofereixen major interès els troços de rajoles que s'han trobat. El troç més important y potser el més antich, com que pot referirse al sigle XIV^e, es una rajola no sencera de forma rectangular, això es, una faixa. Porta pintada al mig en color blau una inscripció àrabe més o menys bastardejada, y en un extrem (l'altra no està complet), hi ha aquells típics ratllats tan propis de la ceràmica morisca (Fig. 20). La peça té en relleu com una mena de cinta entrelaçada pera combinar ab altres peces. El fons té aquell esmalt blanc de llet tan simpàtic que caracteriza les peces més antigues, y el blau es d'un tò bastant fort que talment més que de cobalt sembla de llapiç-lázuli. En alguns retaules hi apareixen peces d'aquesta forma y entre ells recordem el de Sant Cosme y Damià de Sant Pere de Tarrassa.

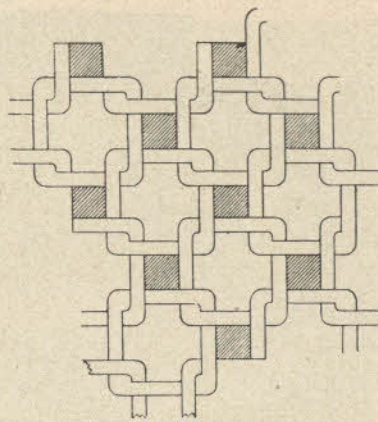
Altres troços petits acusen per llur forma especial l'existència d'un o més mosaichs. Els uns tenen pintats en blau uns arabeschs y tenien d'anar combinades ab altres peces formant una de les variades composicions de paviments que tant sovintejen en els retaules de l'època. Altres sols tenen faixes pintades, y tots dos tenen un xich de relleu (Figs. 21, 22 y 25).

Tampoch hi falten entre els troços que s'han tret a llum, un fragment igual a unes rajoles que hi hagué en lo que fou tribuna del Rey D. Martí en la Catedral de Barcelona (Fig. 23); un altra fragment igual a una mostra trobada al Castell de Burriach (Fig. 24) y altres com les que hi hagué en la antiga iglesia de Sant Joan, també d'aquesta ciutat. Les més posteriors d'aquestes peces les creiem de la primera meitat del sigle XV^e. Se compren no faltaven paviments vistosos en aquell edifici, perque les mostres fins ara recullides perteneixen a exemplars del més interessants que conèxem.

Y vetaquí que a mida que 's van fent nous descobriments se veu que 'ls pintors de retaules tenien raó al pintar en els paviments dels quadres llurs, aquells enrajolats tant complicats. Havíem estranyat sempre ·l que haguéssim trobat tants poch exemplars de formes mixtilínies essent aixís que tant sovint se veuen representats en els retaules de l'època, y quasi arribavem a pensar si foren més aviat imaginació dels pintors totes aquelles varietats de formes, mes aixís que nous descobriments ens posen de manifest els restes d'altres èpoques, no falten may datos per creure que 'ls pintors tenien raó, y no podia ser d'altra manera, perque els artistes pintaven els paviments tal com els veien. Lo que hi ha es que 'ls enrajolats de mosaich eren més antichs y no tant abundants, raó per lo qual s'en han conservat en tant escàs nombre, comparats ab la relativa abundancia dels paviments de la segona meitat del sigle XV^e y sobre tot del XVI^e, en que la rajola pintada va fentse més article de comerç y a mida que s'anava abaratint anava perdent el seu caràcter artístich.

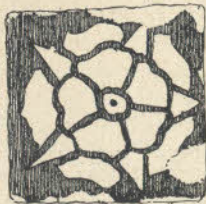
Además de tot lo enumerat han aparegut algunes rajoles petites que porten pintades una rosa de molt bona traça (Fig. 26), que també deurien anar combinades ab altres pessles llises o de color, y alguna també ab una rosa pintada que no té la finesa de les altres acusant no tanta antiquitat y pertanyent a aquelles de que se'n feu un gran comerç, com que perduraren fins a últims del sigle XVI^e.

Y finalment com a rajoles fetes sense trepa s'han trobat unes peces d'uns quinze centímetres de costat ab un dibuix d'entrelaçat de traça molt grollera, probablement imitació d'altres més antigues que hi havia en el matiex palau. Aquest dibuix es ja conegut per haversen trobat fa alguns anys en el propi edifici altres exemplars iguals.



(Dibuix Font y Gumà)

Fig. 25. — Combinació que devia formar l'enrajolat de la Fig. 21



Esc. 1/2 (Dib. Font y G.)

Fig. 26. — Rajoleta ab una rosa pintada

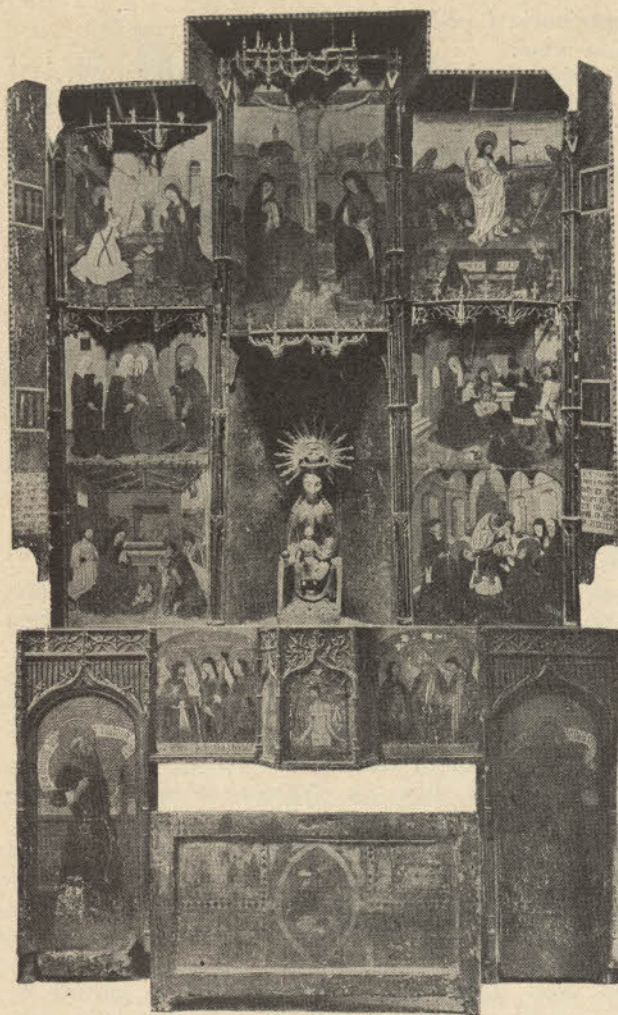


Fig. 27. — Retaule d'Enviny

(Fot. Cuyàs)

Enviny es un poblet de les vores del Noguera Pallaresa, partit judicial de Sort, Bisbat d'Urgell. Les mides del retaula son 5'40 m. d'alt per 3'30 d'ample.

Les llegendes diuen:

«Aquest altar ha estat fet per los honorables Mossen Johan Sanz Rector, Mossen Pere Eytes, beneficiat y companys Pere Sala y los Prohoms de la de Enviny.

Lo qual es estat obrat per mans del Mestre Pere Espalarguera pintor de la vila de MOLINS en l'any M.CCCCLXXXX».

Les pintures del Govern Civil de Barcelona

Al esser nomenat Governador de Barcelona el Sr. D. Bonaventura Muñoz, que tan justa fama d'home de bon gust y amich de les coses d'art va guanyarse durant la seva estada al Palau de Justicia com President de l'Audiencia, va volguer dur a terme la restauració de les sales principals de l'edifici destinat al Govern Civil, fent refrescar y posant en condicions de poder ser admirades, les pintures den Pere Pau Montanya que les decoraven (Fig. 28).

D'un article publicat pel malaguanyat crítich Sr. Casellas, extractém els següents paragrafs que hi fan referencia:

Y perquè no hi faltés res en tota aquesta barreja de despulles, s'ha descobert una rajola catalana feta ab trepa, de dibuix molt descuidat, que manifesta d'una manera evident la total decadencia del art, per lo que creiem poderla datar d'ultims del sigle XVI^e. No obstant y això, algun interès té aquesta peça feta a Catalunya, porque sembla formava part del paviment de la anomenada Sala Daurada, de la que s'han descobert, entre 'ls documents que foren del Palau de la Generalitat, els relatius a la construcció de la esmentada Sala, y entre ell el contracte del mestre rajoler que s'encarregà de executarla (V. l'article Puig - Miret en aquest ANUARI, Fig. 57).

Dels exemplars del renaixement ab varis colors, se n'hi han trobat alguns, no gaires, porque 's coneix que quan se va terraplenar el Pati dels Taronjers, aquests paviments, o més aviat revestiments de parets, encare estaven en bon us, y no eren materia per esser substituïda y anar com a desferra. — J. FONT Y GUMÀ.

Retaule d'Enviny

Es interessant reproduir aquí aqueixa curiosa pintura catalana quatrecentista (Fig. 27) que porta en dos inscripcions la data y el mestre que va pintarla y els donants que dotaren ab ella l'iglesia del poblet que avuy l'ha malvenguda. Devem la fotografia a l'esculptor y daurador de Barcelona senyor Cuyàs, qui ha volgut constés en el nostre ANUARI en recort d'aqueixa obra emigrada de Catalunya.